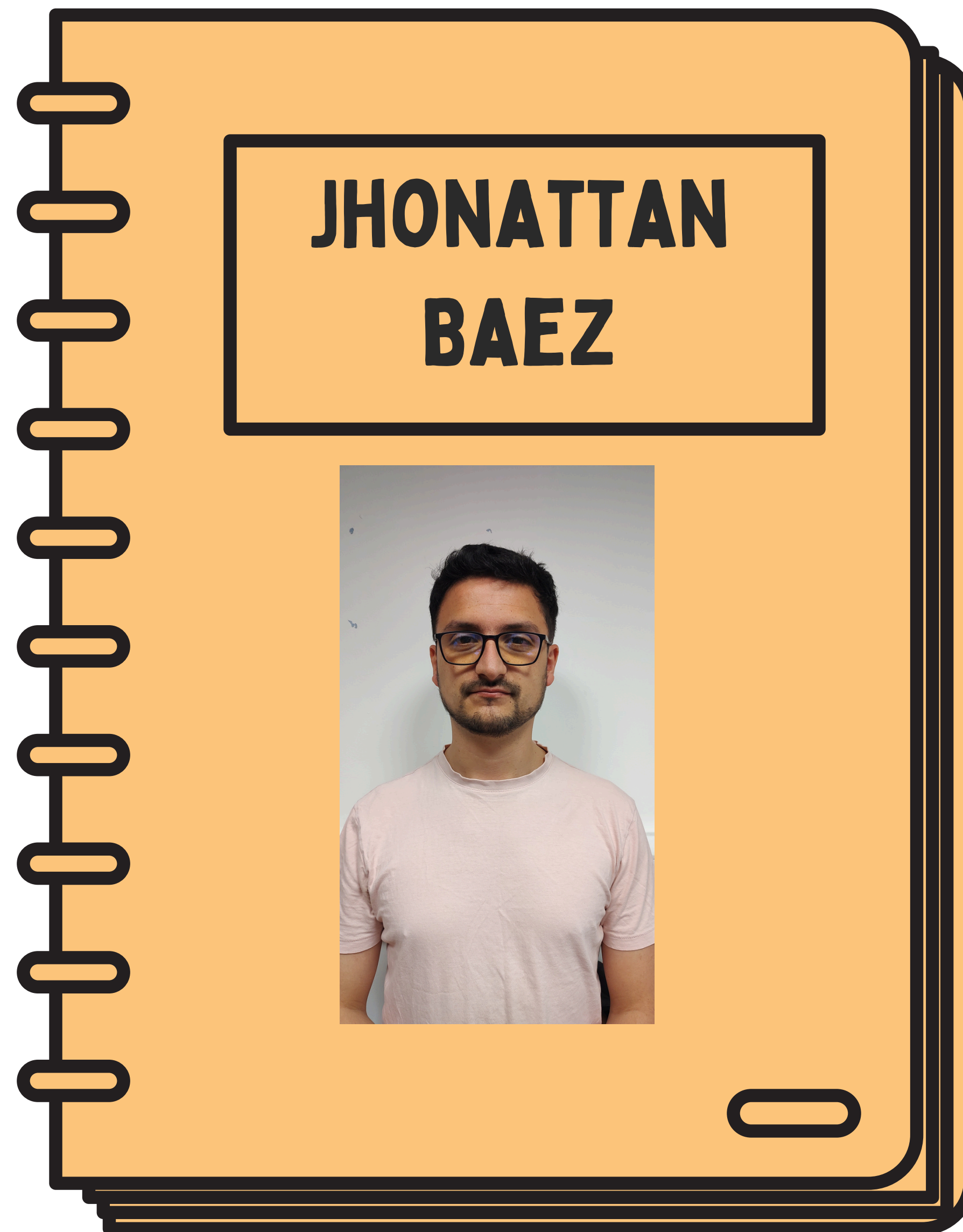


Eolaí



GLUAIS

Bithábhair

Is ábhair iad a thagann ó rudaí beo, ar nós plandaí nó ainmhithe, nó ábhair a dhéantar chun oibriú le rudaí beo.

Mar shampla,

- Nuair a bhíonn duine gortaithe, d'fhéadfadh dochtúirí bithábhar speisialta a úsáid chun cabhrú le cnámha nó craiceann cneasú níos tapúla.
- Usáidtear iad chun táirgí nach ndéanann dochar don timpeallacht a dhéanamh ar nós plátaí déanta as plandaí in ionad plaisteach.

Tá bithábhair úsáideach mar oibríonn siad leis an dúlra chun muid féin agus ár bpláinéad a choinneáil sláintiúil!



Ábhair a thagann ó rudaí beo, ar nós plandaí nó ainmhithe

GLUAIS

Ceimic

An staidéar ar na rudaí a ndéantar gach rud astu (adaimh agus móilíní) agus an tslí a n-athraíonn na rudaí seo nuair a mheascann siad le chéile.

Cuidíonn ceimic linn tuiscint a fháil ar an gcaoi a n-oibríonn rudaí, mar shampla,

- an fáth a n-athraíonn bia nuair a bhíonn sé ag cócaireacht
- an fáth a dtuaslagann rudaí áirithe in uisce.

Ceimiceoirí na heolaithe a dhéanann staidéar ar cheimic.



Insíonn sí dúinn faoi na rudaí a dhéantar gach rud astu

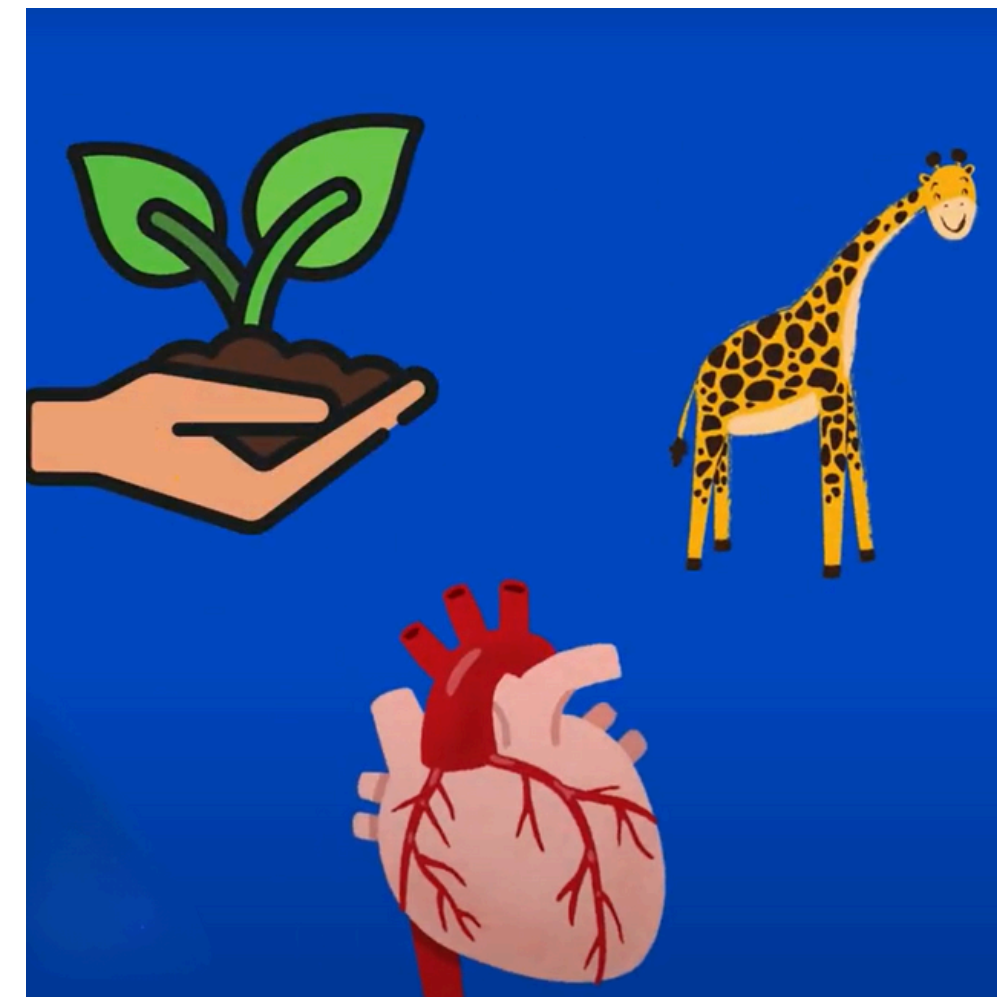
GLUAIS

Bitheolaíocht

An staidéar ar rudaí beo, cosúil le plandaí, ainmhithe, agus daoine.

Sa bhitheolaíocht, foghlaimíonn muid:

- an tslí a ndéanann plandaí bia ón ngrian
- an tslí a bhfásann agus a ngluaiseann ainmhithe
- an tslí a n-oibríonn ár gcorp!



An staidéar ar rudaí beo

GLUAIS

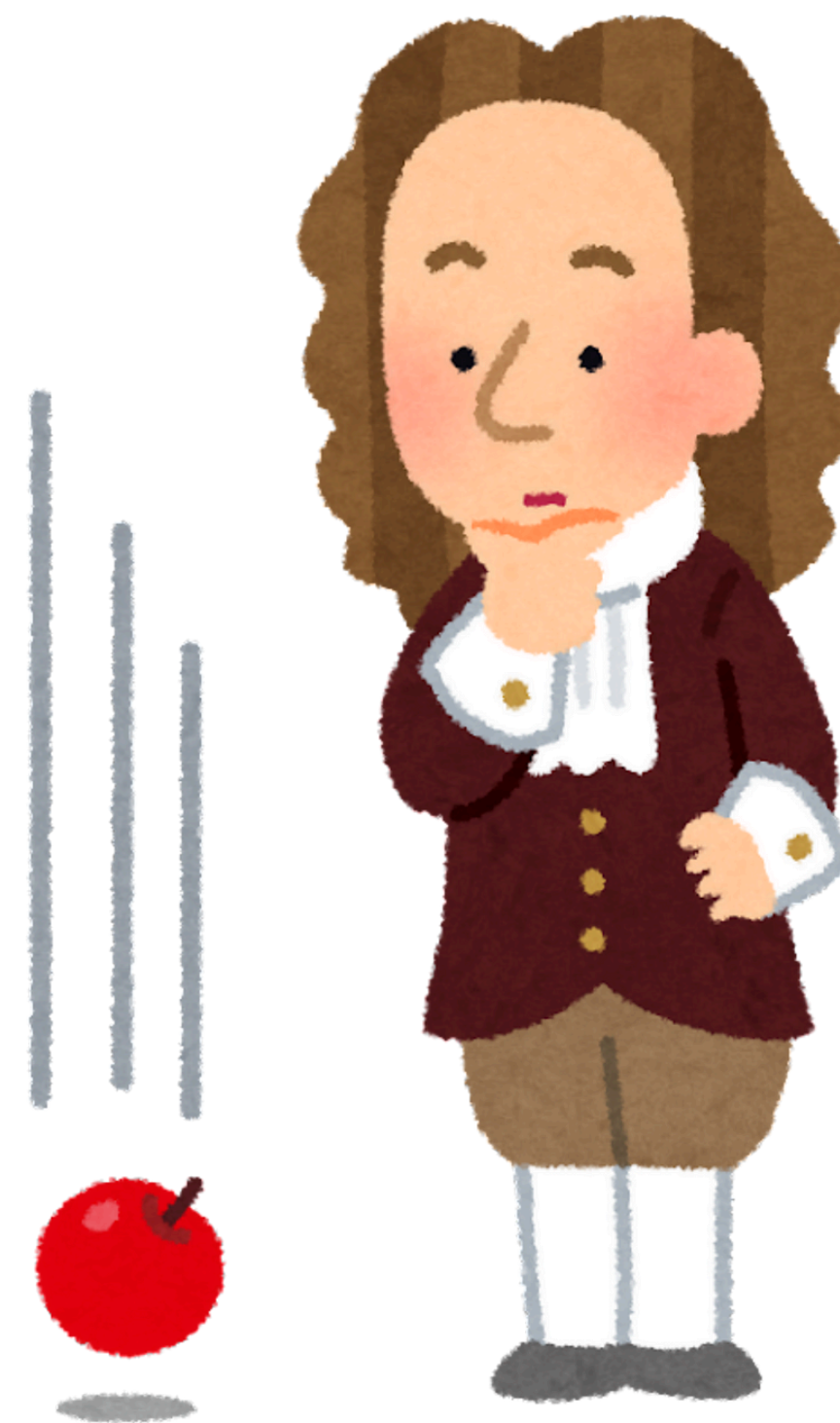
Fisic

Foghlaimíonn daoine a dhéanann staidéar ar fhiseolaíocht faoi gach cuid den chorp agus conas a oibríonn siad le chéile. a ngluaiseann agus a n-oibríonn rudaí sa domhan mórthimpeall orainn.

Cabhraíonn sí linn a thuiscint an fáth a dtarlaíonn rudaí, ar nós

- an fáth a dtiteann liathróid go talamh nuair a scaoiltear
- an tslí ar féidir le carr dul níos moille nuair a bhrúnn tú ns coscáin
- an fáth a bhfuil an spéir gorm
- an tslí a dtaistealaíonn solas,
- an tslí a ngreamaíonn maighnéid don chuisneoir.

Is iad fisiceoirí na heolaithe a dhéanann staidéar ar fhisic.



An staidéar ar an tslí a ngluaiseann agus a n-oibríonn rudaí

GLUAIS

Micreascóp leictreonach

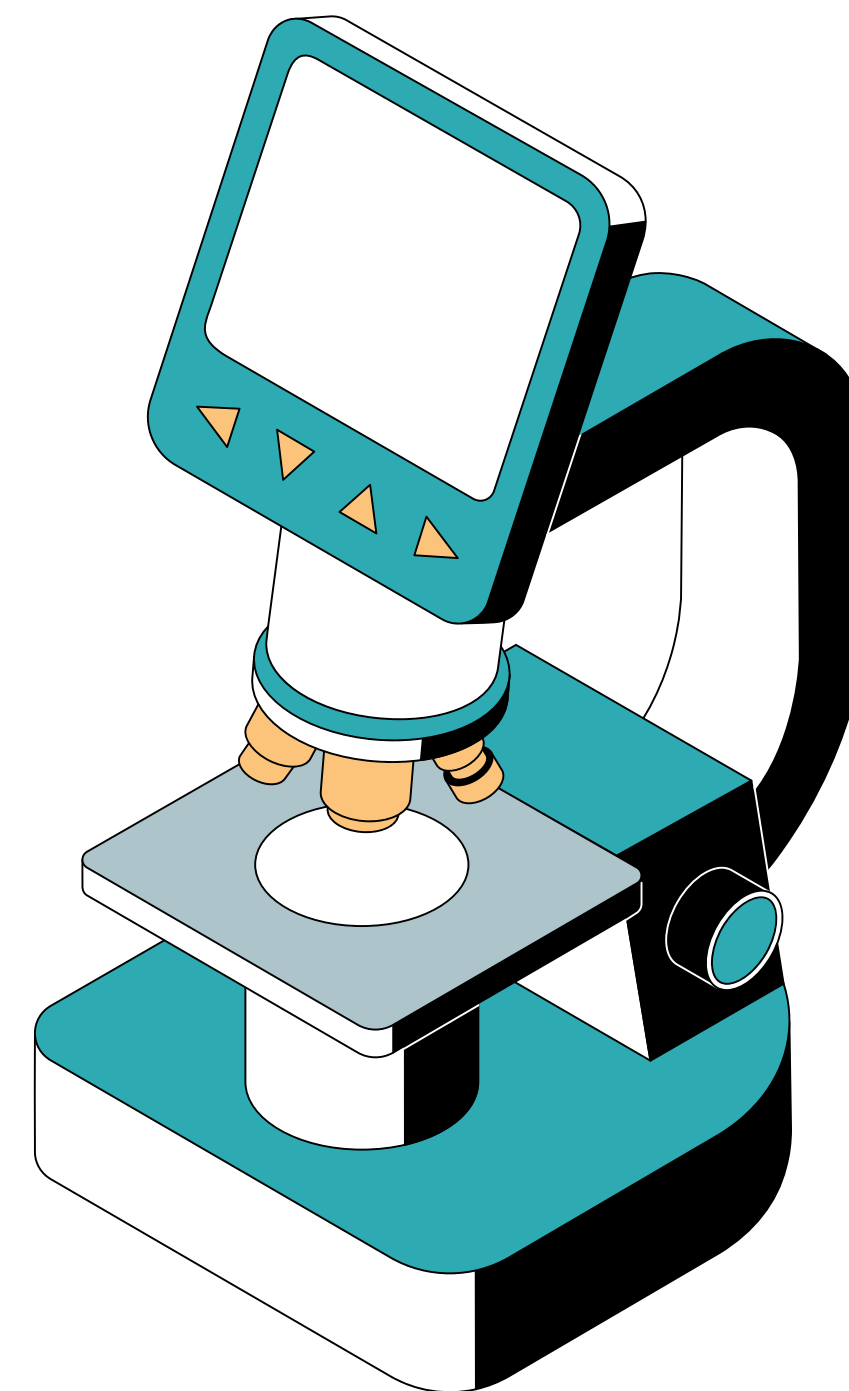
Is micreascóp speisialta é a chabhraíonn le heolaithe rudaí a fheiceáil atá i bhfad ró-bheag le feiceáil le gnáthmicreascóip, rudaí atá níos lú ná cealla fiú!

Úsáideann eolaithe é chun breathnú ar rudaí ar nós

- víris
- baictéir
- struchtúr na gcodanna taobh istigh dár gcealla.

Cabhraíonn sé leo go leor a fhoghlaim faoin gcaoi a n-oibríonn rudaí.

Úsáideann micreascóp leictreonach leictreoin in ionad solais chun pictiúir mhionsonraithe a dhéanamh.



Micreascóp speisialta é a chabhraíonn le heolaithe rudaí beaga bídeacha a fheiceáil

GLUAIS

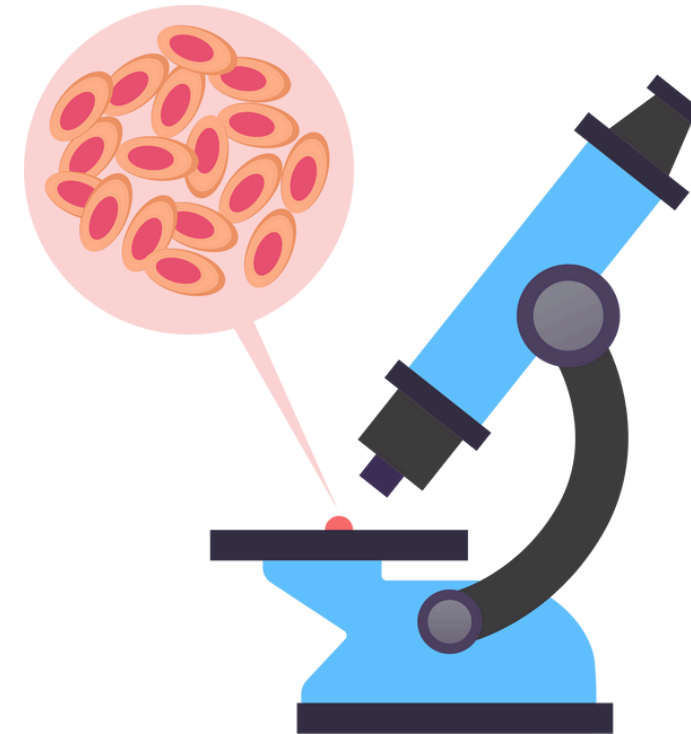
Samplaí

Cuid de rud éigin a ndéanann eolaithe staidéar uirth chun níos mó a fhoghlaim faoin rud sin.

Úsáideann eolaithe samplaí chun staidéar a dhéanamh ar rudaí ar nós

- clocha
- uisce
- plandaí
- ár gcuid fola.

Cabhraíonn samplaí le heolaithe rudaí móra a thuiscint trí bhreathnú go grinn ar rudaí beaga.



Cuid de rud éigin a ndéanann eolaithe staidéar uirthi

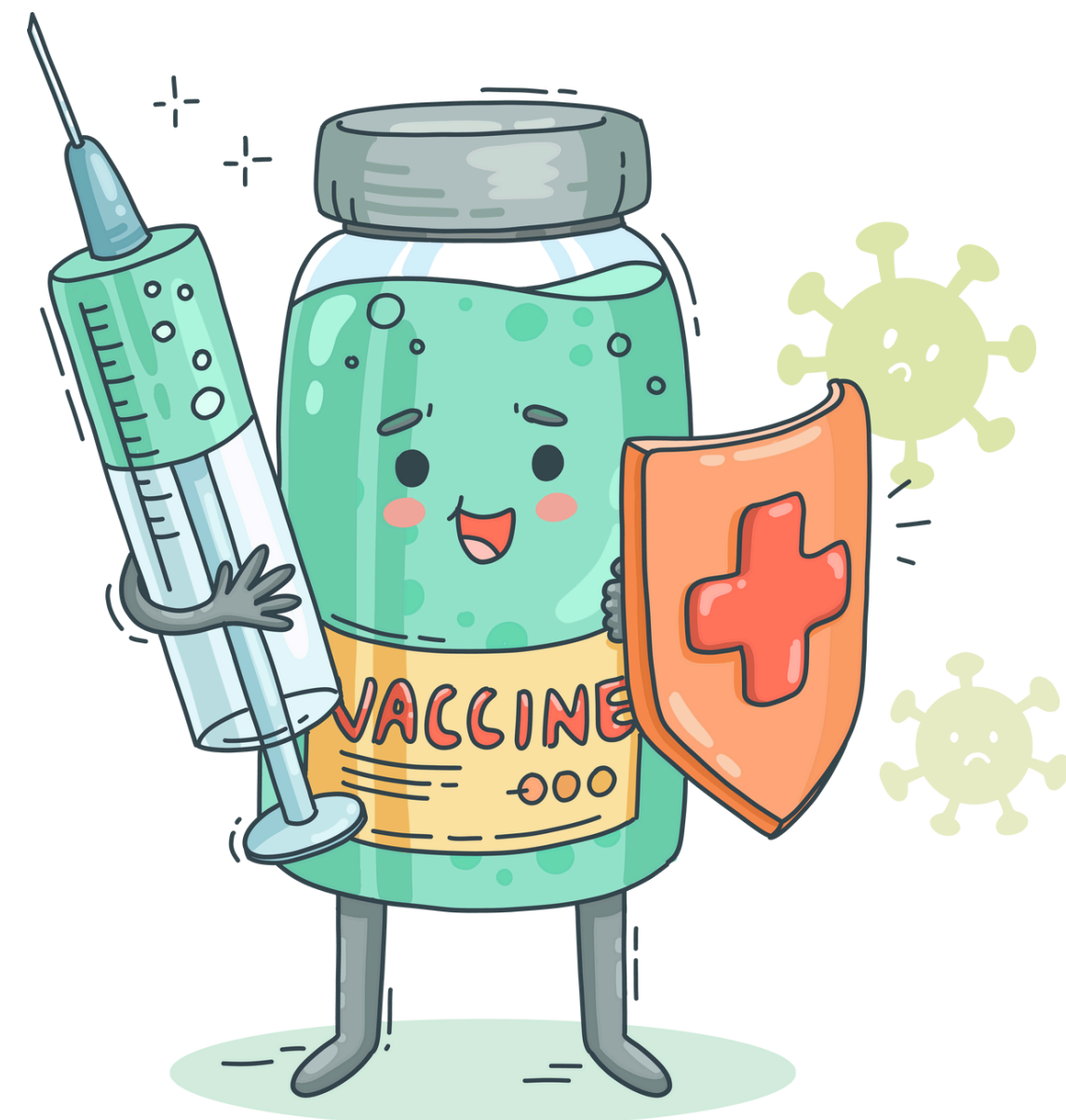
GLUAIS

Vacsáiní

Oibríonn vacsáiní trí chabhrú le do chorp foghlaim ansí le troid in aghaidh víris agus baictéir, gan tú a dhéanamh tinn.

Nuair a fhaigheann tú vacsaín, múineann sé do do chóras imdhíonachta (foireann chosanta do choirp) an slí leis na miocróib sin a aithint agus an tslí troid ina gcoinne má thagann siad isteach i do chorp.

Cabhraíonn vacsáiní leat féin agus leis na daoine mórthimpeall ort fanacht sláintiúil trí stop a chur le scaipeadh galair!



Cabhraíonn siad le do chorp foghlaim an tslí le troid in aghaidh víris agus baictéir

GLUAIS

Maláire

Is tinneas í an mhaláire a thagann, de ghnáth, ó ghreim muiscít.

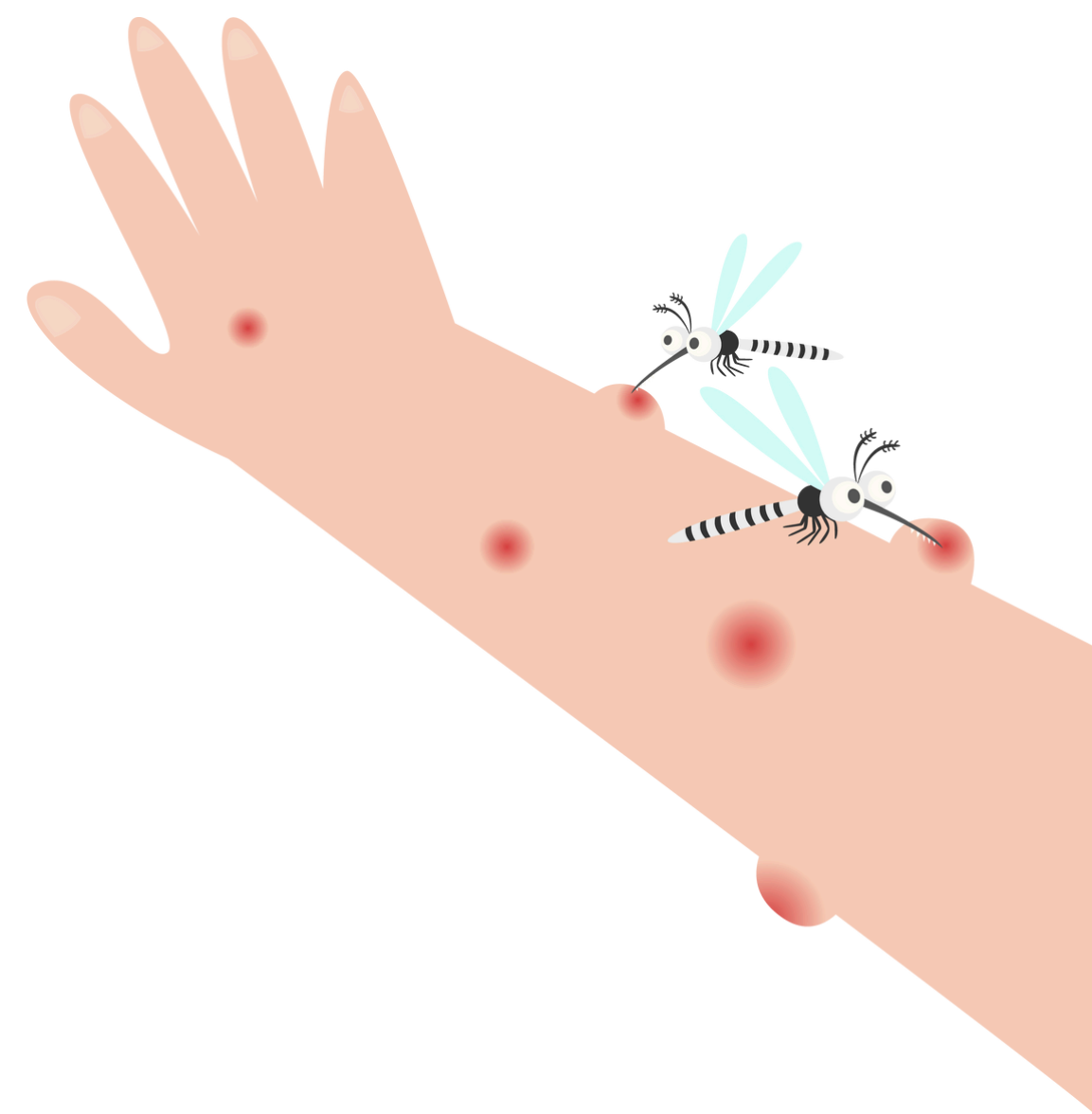
Nuair a bhaineann muiscít a bhfuil maláire uirthi greim as duine, téann na paraisítí isteach ina gcuid fola agus déanann siad na daoine sin an-tinn.

Mar shampla, seans go mbeidh na siomptóim seo orthu

- fiabhras
- crithfhuacht
- tinneas cinn
- an-tuirse.

Úsáideann daoine líonta leapa, cógais, agus spraeáil in aghaidh muiscítí chun iad féin a chosaint ón maláire.

Tá maláire níos coitianta i dtíortha san Afraic, i Meirceá Theas agus san Áis.



Tinneas a thagann de ghnáth ó ghreim muiscíte

GLUAIS

Ceimiceáin dhíobhálacha

Is substaintí iad atá in ann muid a dhéanamh tinn

- má thagann siad i dteagmháil linn
- má anáilimid iad isteach, nó
- má ithimid iad de thimpiste.

Is féidir leo dochar a dhéanamh do phlandaí, d'ainmhithe, agus fiú truilliú a dhéanamh ar an uisce a ólaimid má théann siad isteach sa dúlra.

Uaireanta, úsáideann eolaithe iad sa tsaotharlann, ach is féidir iad a fháil freisin i roinnt táirgí glantacháin agus i ndeatach ó thine.



Substaintí atá in ann muid a dhéanamh tinn